

ORDINE PROVINCIALE DEI MEDICI
CHIRURGHI E DEGLI ODONTOIATRI DI
TERNI



Ing. Catia Quirini
Strada S. Filomena 36/C
05100 -TERNI-
Tel. 0744 274511 Cell. 3409450034
e-mail: sicurezza@studioquirini.it

**ORDINE PROVINCIALE DEI MEDICI CHIRURGHI
E DEGLI ODONTOIATRI DI TERNI**
STRADA DI CARDETO, 67 - 05100 TERNI
Tel. 0744 300175 Fax 0744 305917

**PROCEDURA DI SICUREZZA PER LO SVOLGIMENTO DELLE
CONSULTAZIONI ELETTORALI**

Datore di Lavoro	COGNOME NOME Dott. DONZELLI GIUSEPPE	Firma 
RSPP	COGNOME NOME Ing. QUIRINI CATIA	Firma 
Medico Competente	COGNOME NOME Dott.ssa PAOLOCCI GIULIA	Firma 



Data di emissione	N° Rev.	Data revisione	Pag	Descrizione	Codice documento
14/09/2020	00	-	1 di 5	Procedura di sicurezza per lo svolgimento delle consultazioni elettorali	PSCE_14130

PREMESSA

Il presente documento viene redatto per indicare gli accorgimenti da adottare, in occasione delle consultazioni elettorali, per prevenire il rischio di infezione da SARS COV-2

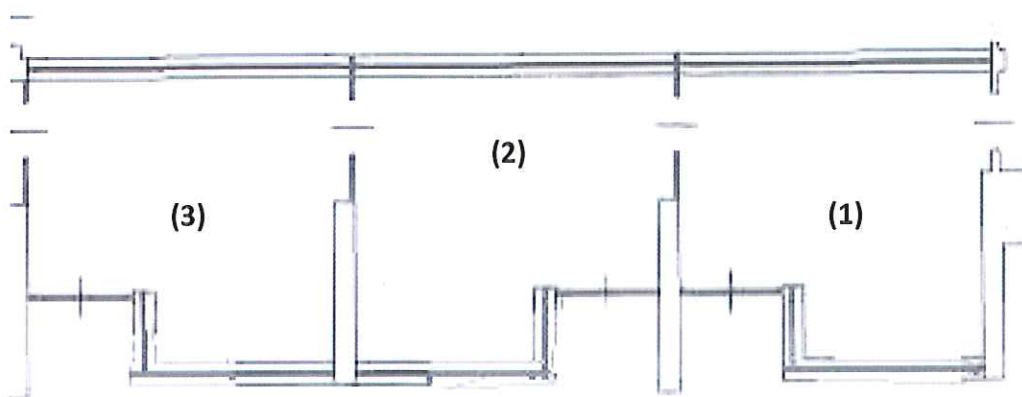
CAMPO DI APPLICAZIONE

La presente procedura è valida per tutti i votanti, per i componenti dei due seggi elettorali e per i dipendenti dell'Ordine provinciale dei medici chirurghi e degli odontoiatri di Terni che avranno accesso ai seggi.

ALLESTIMENTO DEL SEGGIO

I seggi saranno allestiti a Terni presso l'Hotel Garden e ad Orvieto presso l'Hotel Gialletti.

Per quanto riguarda il seggio di Terni, si riporta di seguito lo stralcio di planimetria dei locali situati presso l'Hotel Garden.



L'ingresso e l'uscita dal seggio sarà realizzata in salette distinte e tutte accessibili dall'esterno. Durante le operazioni di votazione le porte di ingresso della saletta 1 e 3 rimarranno sempre aperte per garantire un costante ricambio di aria. L'ingresso e l'uscita saranno separati con percorso chiaramente indicato in modo da prevenire il rischio di interferenza tra i flussi in entrata e quelli in uscita.

I tre ambienti riportati sopra saranno destinati in locale di accesso ed identificazione (1), locale adibito al voto (2) e locale di uscita (3).

I membri del seggio pur se dislocati in due ambienti distinti saranno posti in modo da poter interagire tra loro (vedersi e parlare).

Nel primo locale saranno espletate le procedure di identificazione da parte dei membri del seggio i quali prenderanno posto nel tavolo a loro destinato. Dovrà essere garantita, anche tramite apposita segnaletica, la distanza di due metri al momento dell'identificazione dell'elettore, quando a quest'ultimo sarà necessariamente chiesto di rimuovere la mascherina limitatamente al tempo occorrente per il suo riconoscimento.

Nel locale 1 potrà accedere una sola persona per volta.

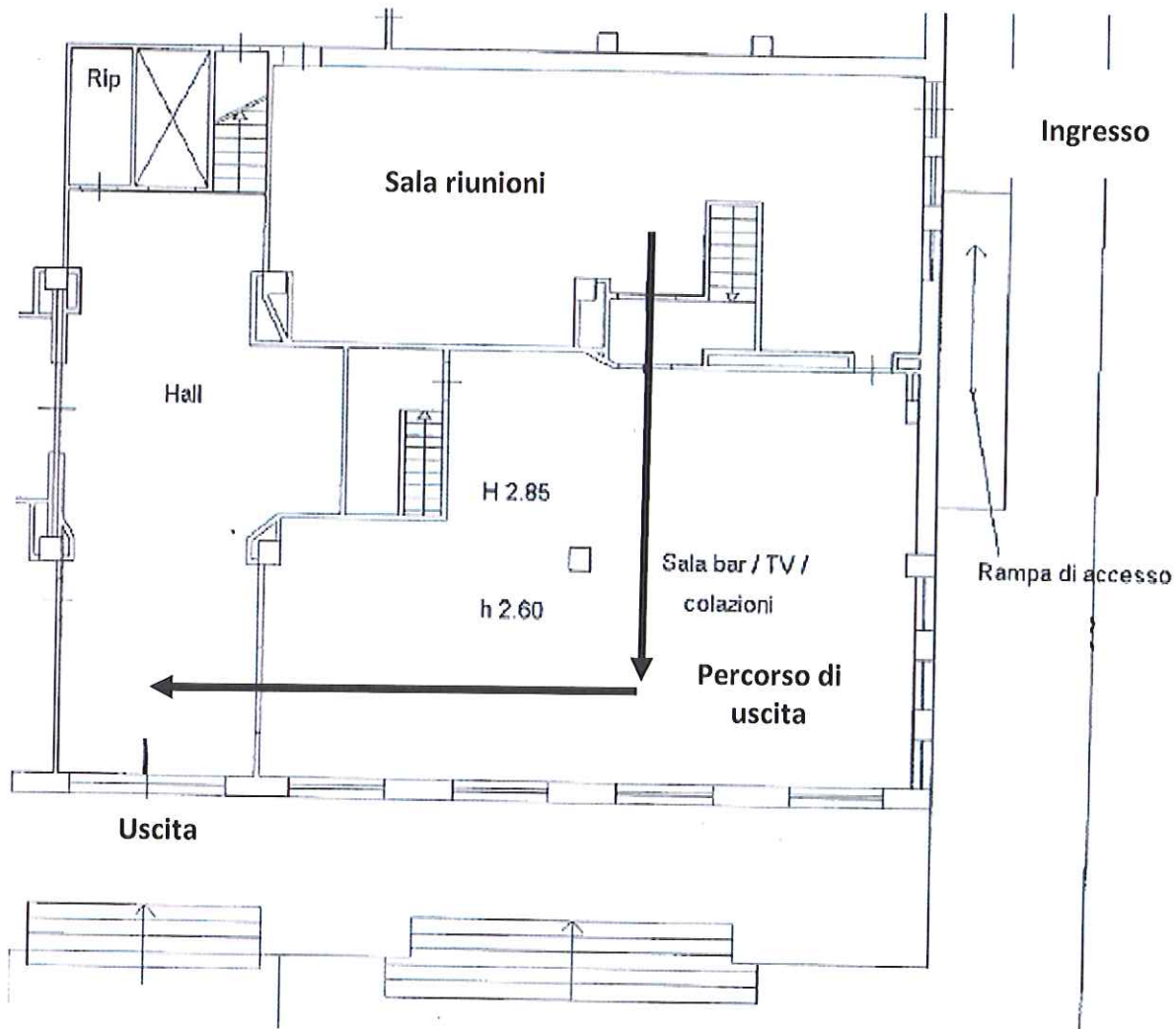
Data di emissione	N° Rev.	Data revisione	Pag	Descrizione	Codice documento
14/09/2020	00	-	2 di 5	Procedura di sicurezza per lo svolgimento delle consultazioni elettorali	PSCE_14130

Nel secondo locale saranno posizionate due cabine elettorali, l'urna e la postazione del Presidente e di un secondo membro del seggio, presso la quale verranno consegnate la scheda e la matita.

Nel locale adibito a votazione potranno al massimo essere presenti due votanti.

Il terzo locale sarà destinato all'uscita dei votanti.

Per quanto riguarda il seggio di Orvieto, si riporta di seguito lo stralcio di planimetria dei locali situati presso l'Hotel Gialletti.



Il seggio sarà istituito all'interno della sala riunioni, alla quale, come si vede dalla planimetria, si accede direttamente dall'esterno. Dopo aver espletato tutte le operazioni (identificazione, voto e deposito della scheda nell'urna) il votante dovrà seguire il percorso indicato che porta all'uscita, la quale, come si vede dalla planimetria è posta su un vano distinto da quello di ingresso in modo da prevenire il rischio di interferenza tra i flussi in entrata e quelli in uscita.

Tutti i membri del seggio saranno posti in modo da poter interagire tra loro (vedersi e parlare) ma rispettando sempre le distanze minime.

Data di emissione	N° Rev.	Data revisione	Pag	Descrizione	Codice documento
14/09/2020	00	-	3 di 5	Procedura di sicurezza per lo svolgimento delle consultazioni elettorali	PSCE_14130

I membri del seggio addetti ad espletare le procedure di identificazione prenderanno posto in un tavolo a loro destinato all'ingresso della sala riunioni. Dovrà essere garantita, anche tramite apposita segnaletica, la distanza di due metri al momento dell'identificazione dell'elettore, quando a quest'ultimo sarà necessariamente chiesto di rimuovere la mascherina limitatamente al tempo occorrente per il suo riconoscimento.

Tutti i locali, di entrambe le sedi, sono dotati di aperture per favorire il sufficiente ricambio d'aria naturale. Tutte le postazioni dei membri del seggio, sia quella presso la quale avviene l'identificazione del votante, sia quella dove vengono distribuite e riconsegnate le schede e le matite, saranno organizzate in maniera tale da garantire il distanziamento necessario tra i presenti.

Ciascun locale sarà dotato, all'ingresso, di apposito dispenser per la sanificazione delle mani.

Prima dell'insediamento dei seggi elettorali ed al termine di ogni giornata sarà assicurata la pulizia approfondita dei locali, secondo le direttive dell'Istituto Superiore di Sanità e la disinfezione delle superfici di contatto (tavoli, cabine elettorali, etc...).

OPERAZIONI DI VOTO

All'ingresso di ciascun locale saranno posizionati dispenser di soluzione idroalcolica per permettere l'igiene delle mani prima e dopo le operazioni di identificazione e quelle di voto.

Per l'accesso ciascun votante dovrà rispettare le seguenti regole:

- rimanere al proprio domicilio in presenza di febbre oltre 37.5° o altri sintomi respiratori;
- non essere stati in quarantena o isolamento domiciliare negli ultimi 14 giorni;
- non essere stati a contatto con persone positive negli ultimi 14 giorni.

Per accedere al seggio elettorale è obbligatorio l'uso della mascherina.

Al momento dell'accesso al seggio, l'elettore dovrà obbligatoriamente procedere alla igienizzazione delle mani con l'apposita soluzione. La stessa operazione di igienizzazione delle mani dovrà essere ripetuta sia prima di ricevere la scheda e la matita, una volta effettuate le operazioni di identificazione, sia al completamento delle operazioni di voto, prima di lasciare il seggio. A tal fine, all'ingresso, all'uscita e nella zona dedicata al voto di entrambe le sedi, saranno posizionati dispenser di soluzione igienizzante idroalcolica.

PRESCRIZIONI PER I COMPONENTI DEL SEGGIO

Durante la permanenza nel seggio, tutti i componenti dello stesso hanno l'obbligo di indossare la mascherina chirurgica, mantenere sempre la distanza di almeno un metro dagli altri componenti e procedere ad una accurata e frequente igiene delle mani.

Le operazioni di spoglio delle schede verranno effettuate utilizzando guanti monouso.

L'elettore, dopo aver votato e ripiegato la scheda, dovrà provvedere personalmente ad inserire la stessa all'interno dell'urna, sotto la supervisione degli addetti al seggio.

Al termine della giornata di votazioni i membri del seggio supervisioneranno le operazioni di pulizia e sanificazione e provvederanno alla chiusura dei locali per garantire che nessuno possa accedere nelle ore di chiusura del seggio.

Data di emissione	N° Rev.	Data revisione	Pag	Descrizione	Codice documento
14/09/2020	00	-	4 di 5	Procedura di sicurezza per lo svolgimento delle consultazioni elettorali	PSCE_14130

PRESCRIZIONI PER I DIPENDENTI PRESENTI ALL'INTERNO DEL SEGGIO

I dipendenti dell'Ordine Provinciale dei Medici Chirurghi e degli Odontoiatri di Terni saranno presenti, a turno, in ausilio al seggio.

Durante la permanenza nel seggio, i dipendenti suddetti hanno l'obbligo di indossare la mascherina chirurgica, procedere ad una accurata e frequente igiene delle mani e mantenere sempre la distanza di almeno un metro dai componenti del seggio e dai votanti.

Data di emissione	N° Rev.	Data revisione	Pag	Descrizione	Codice documento
14/09/2020	00	-	5 di 5	Procedura di sicurezza per lo svolgimento delle consultazioni elettorali	PSCE_14130